

ประวัติศาสตร์ “โลก” ระบาด

12 โรคระบาด
ที่สำคัญในประวัติศาสตร์โลก

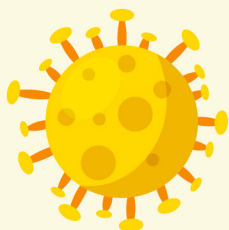




COVID-19

โควิด-19
2019 - ปัจจุบัน

โควิด-19 เป็นโรคล้ำสุดที่แพร่ระบาดในระดับโลก มีสาเหตุจากเชื้อไวรัส SARS-CoV-2 โดยเริ่มต้นระบาดครั้งแรกในช่วงเดือนพฤศจิกายน-ธันวาคม ปี 2019 ที่ตลาดสดแห่งหนึ่งในเมืองอู่ฮั่น ประเทศจีน และการระบาดได้ดำเนินไปเงียบ ๆ กว่าที่จะเริ่มมีการตอบสนอง การเดินทางท่องเที่ยวช่วงปีใหม่ก็ได้ทำให้เชื้อแพร่กระจายออกไปแล้ว และบานปลายจนเป็นการระบาดระดับโลกในที่สุด



อาการทั่วไปของของโรคโควิด-19 จะคล้ายคลึงกับไข้หวัดทั่วไป คือ มีไข้ ปวดศีรษะ คัดจมูก มีน้ำมูก ปวดเมื่อยกล้ามเนื้อ อาการโดดเด่นเฉพาะโรคคือการสูญเสียการได้กลิ่นและ/หรือการรับรสนั้นจะเกิดขึ้นกับผู้ป่วยส่วนน้อยเท่านั้น ในกรณีร้ายแรง อาการจะพัฒนาต่อไปเป็นการหายใจติดขัด หอบ ปอดเสียหาย จนถึงระบบหายใจล้มเหลว และเสียชีวิตได้ โดยเฉพาะผู้สูงอายุและผู้ที่มีโรคประจำตัว ขณะเดียวกันผู้ป่วยจำนวนมากที่ร่างกายแข็งแรงดีอาจไม่แสดงอาการใด ๆ และจะกำจัดเชื้อจากร่างกายได้เอง แต่ในระหว่างนั้นจะเป็นพาหะที่สามารถแพร่เชื้อได้ ซึ่งทำให้ควบคุมโรคนี้ได้ยาก โรคโควิด-19 ติดต่อกันผ่านละอองลมหายใจในระยะ 2 เมตร การทานอาหาร/น้ำที่ปนเปื้อนน้ำลายผู้ป่วย หรือการสัมผัสเชื้อแล้วมาสัมผัสใบหน้า/อาหาร ทั้งนี้ในสภาพแวดล้อมที่เหมาะสมเชื้อก็อาจแพร่กระจายในระยะเกินกว่า 2 เมตรได้เช่นกัน ปัจจุบันมีหลายบริษัทสามารถคิดค้นวัคซีนป้องกันโรคได้สำเร็จ แม้ทั้งหมดจะยังตรวจสอบความปลอดภัยไม่ครบตามขั้นตอนปกติซึ่งอาจจะต้องใช้เวลาหลายปี แต่ก็ปลอดภัยมากพอสมควรแล้ว จึงมีการอนุมัติให้นำมาใช้เป็นการพิเศษเพื่อรับมือสถานการณ์เฉพาะหน้าก่อน และคอยติดตามผลข้างเคียงอย่างใกล้ชิด

3 อาการเด่นของโรค



ไอ/คัดจมูก



มีไข้



ไม่ได้รสและกลืน

รู้หรือไม่?

การตรวจพบผู้ติดเชื้อ
นอกพื้นที่การระบาดตั้งต้นครั้งแรกของโลกนั้น
พบที่ประเทศไทยเมื่อ วันที่ 13 มกราคม 2020

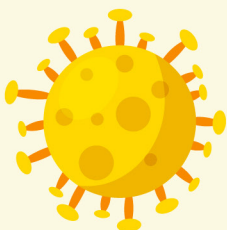


HIV/AIDS

โรคเอดส์

ตั้งแต่ยุค 19-20 - ปัจจุบัน

เอดส์เป็นโรคติดต่อผ่านเลือดและสารคัดหลั่งในร่างกายที่เริ่มระบาดในช่วงรอยต่อระหว่างคริสต์ศตวรรษที่ 19-20 มาจนถึงปัจจุบัน มีต้นตอการระบาดในทวีปแอฟริกา จากเชื้อไวรัส SIV ในลิงที่ได้กลายพันธุ์มาเป็นเชื้อ HIV ที่ระบาดในคน โดยเชื่อว่าเกิดจากการสัมผัสกับเลือดของลิงระหว่างการล่าและเนื้อมารับประทาน



อาการของโรคเอดส์ในช่วงแรก ผู้ติดเชื้อจะมีอาการคล้ายไข้หวัด เจ็บคอ ปวดเมื่อย มีผื่นขึ้น จากนั้นอาการจะสงบหายไปเป็นเวลาตั้งแต่หลายเดือนจนถึงหลายปี เชื้อไวรัสจะเริ่มแบ่งตัวและทำลายภูมิคุ้มกันของร่างกายไปเรื่อย ๆ พร้อมแพร่สู่ผู้อื่นที่ได้สัมผัสกับเลือดของผู้ป่วยหรือมีเพศสัมพันธ์กันโดยไม่มีการป้องกัน จนกระทั่งเมื่อภูมิคุ้มกันเสียหายถึงขั้นบกพร่อง ผู้ป่วยจะเริ่มมีอาการติดเชื้อทางเดินหายใจและหลอดอาหาร น้ำหนักลดฮวบฮาบ รวมถึงติดเชื้อแทรกซ้อนอื่น ๆ เช่น ท้องเสียเรื้อรัง วัณโรค ไปจนถึงกระตุ้นให้เกิดมะเร็งในระบบต่อมน้ำเหลือง มะเร็งปากมดลูกได้ง่ายขึ้น ซึ่งโรคแทรกซ้อนเหล่านี้เองที่มักเป็นสาเหตุให้ผู้ป่วยเสียชีวิต ปัจจุบันนี้โรคเอดส์ยังไม่มีวัคซีนป้องกันและยังไม่มีวิธีรักษาให้หายขาด แต่สามารถควบคุมอาการได้ด้วยการทานยาต้านไวรัสอย่างต่อเนื่องเป็นประจำ เพื่อควบคุมให้ไวรัสมีจำนวนต่ำจนไม่แสดงอาการ ไม่ติดต่อสู่ผู้อื่น และสามารถมีชีวิตได้ยาวนานเหมือนคนปกติได้

3 อาการเด่นของโรค



มีไข้



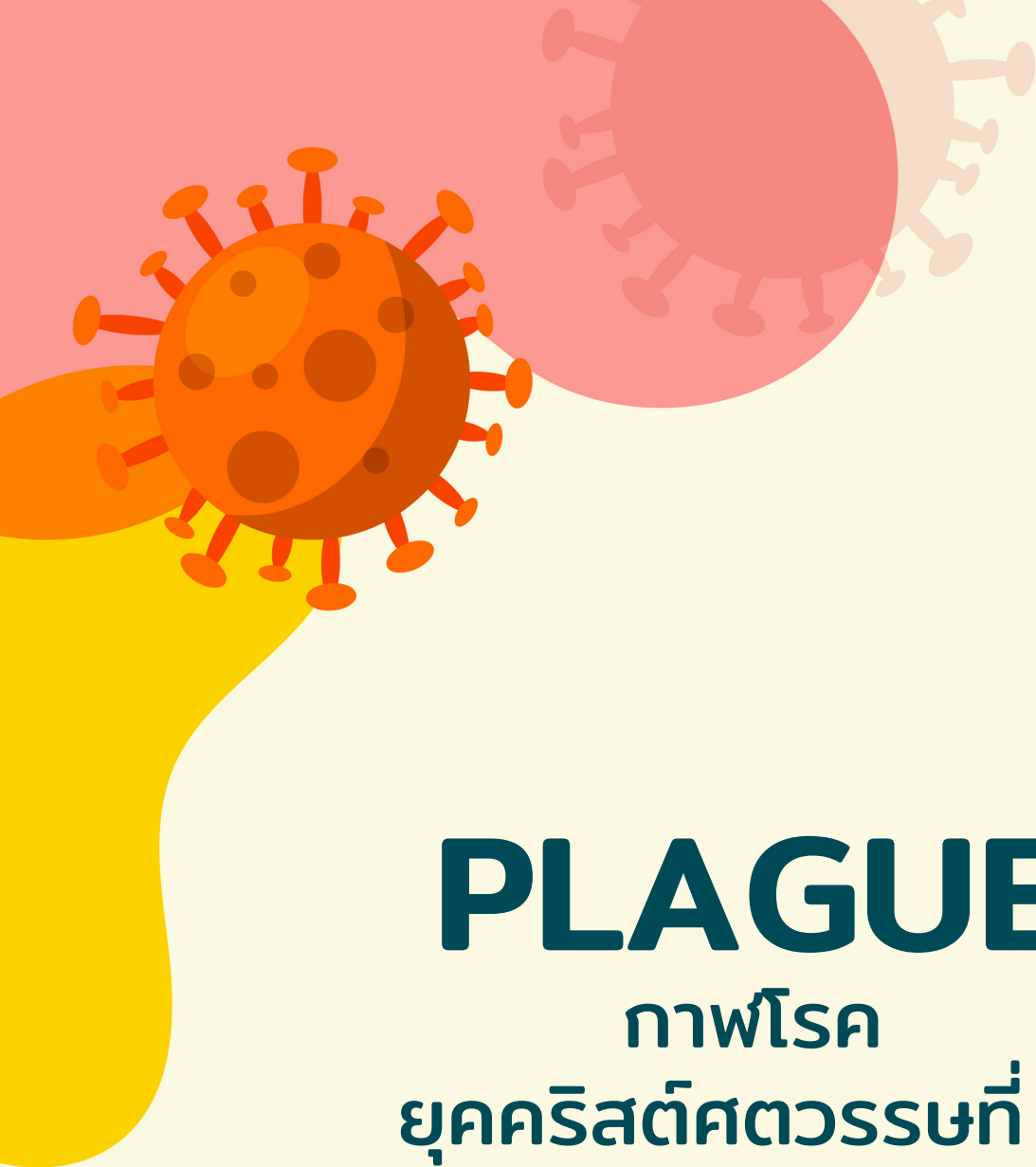
ท้องเสีย



ผื่น

รู้หรือไม่?

มีผู้ป่วย 2 รายที่ถือว่าได้ “รักษา” จนหายขาดจากโรคเอดส์ โดยการทำลายเซลล์เม็ดเลือดเดิมจนหมด และปลูกถ่ายเซลล์เม็ดเลือดใหม่จากผู้บริจาคที่เม็ดเลือดมีลักษณะพิเศษ สามารถต้านทานการโจมตีของไวรัส HIV ได้

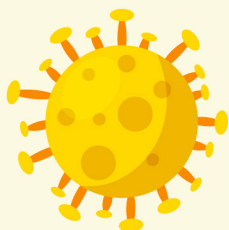


PLAGUE

กาฬโรค

ยุคคริสต์ศตวรรษที่ 6

กาฬโรค เป็นหนึ่งในสามโรคระบาดเก่าแก่ที่ติดจากสัตว์สู่คน โดยเฉพาะจากหนู มีสาเหตุจากเชื้อแบคทีเรีย *Yersinia Pestis* โดยมีบันทึกการระบาดตั้งแต่ยุคคริสต์ศตวรรษที่ 6 และระบาดซ้ำอีกหลายครั้งในหลายพื้นที่ทั่วโลก และเป็นสาเหตุให้ประชากรเสียชีวิตเป็นจำนวนมากในแทบทุกครั้ง บางครั้งสูงถึง 1 ใน 3 ของประชากรโลกทั้งหมดในขณะนั้น



อาการของโรคแบ่งได้เป็น 3 ชนิด ชนิดแรกคือชนิดต่อมน้ำเหลือง จะมีอาการต่อมน้ำเหลืองบวมโต แดง เจ็บ อาจทำให้ขยับแขนขาไม่ได้ ชนิดที่สองคือชนิดเชื้อในกระแสเลือด โดยมักลุกลามเพิ่มขึ้นมาจากชนิดต่อมน้ำเหลือง มีไข้สูง ความดันเลือดต่ำ ช็อก หัวใจเต้นเร็ว เลือดออกในอวัยวะต่าง ๆ และอาจเสียชีวิตภายใน 3 - 5 วันหรือไม่กี่ชั่วโมง และชนิดทางเดินหายใจ จะมีอาการปอดบวม ไอเป็นน้ำ มีเลือดปน อ่อนเพลีย เสียชีวิตอย่างรวดเร็วใน 1 - 3 วัน ปัจจุบันยังไม่มีวัคซีนที่สามารถป้องกันกาฬโรคได้อย่างมีประสิทธิภาพ ในปัจจุบันสามารถรักษากาฬโรคได้ด้วยการให้ยาฆ่าเชื้อ ร่วมกับการรักษาประคับประคองตามอาการ เช่น การให้น้ำเกลือ ใช้เครื่องช่วยหายใจ ทั้งนี้เนื่องจากโรคมีความรุนแรงสูง หากไม่ได้รับการรักษาที่ทันต่อเวลาที่ก็อาจเสียชีวิตได้

3 อาการเด่นของโรค



ต่อมน้ำเหลืองบวม



มีไข้



เลือดออกภายใน

รู้หรือไม่?

ภาพหมอในชุดคลุมยาวกึ่งตัว
สวมหน้ากากคล้ายอีการ์ดูล์วที่มักพบในหนังสยองขวัญ
แท้จริงแล้วมีต้นกำเนิดจากกฤษฎีการักษากาฬโรค

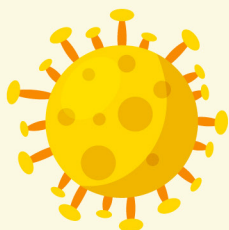




CHOLERA

อหิวาตกโรค

ตั้งแต่คริสต์ศักราชที่ 1642

อหิวาตกโรค เป็นหนึ่งในสามโรคระบาดเท่าๆกันโรคที่มีสาเหตุจากเชื้อ *Vibrio Cholerae* มีบันทึกการระบาดมาตั้งแต่ปี 1642 โดยเชื่อว่าเริ่มระบาดในบริเวณแถบประเทศอินเดีย ก่อนจะระบาดไปตามเส้นทางการค้าสู่ยุโรปและภูมิภาคอื่น ๆ และยังคงมีการระบาดในระดับโลกซ้ำ ๆ อีกหลายครั้งในพื้นที่ที่มีผู้คนอาศัยอย่างแออัดและไม่มีการจัดการของเสียต่าง ๆ ให้ถูกสุขลักษณะ





อาการทั่วไปของอหิวาตกโรค คือ การท้องเสียอย่างรุนแรงโดยไม่มีอาการไข้หรืออาการอื่นร่วม ผู้ป่วยจะถ่ายเหลวเป็นน้ำขุ่นเหมือนน้ำซาวข้าว กลิ่นเหม็นคาว อาจถ่ายโดยไม่มีอาการปวดท้องหรือถ่ายโดยไม่รู้ตัว และอาเจียนโดยไม่มีอาการคลื่นไส้ก็ได้ ทั้งหมดนี้ทำให้ร่างกายขาดน้ำอย่างรุนแรงและรวดเร็ว ในรายที่รุนแรงมากอาจทำให้ไม่มีเรี่ยวแรง เป็นลม หน้ามืด เป็นตะคริว ซ็อก จนถึงเสียชีวิตได้ในเวลาไม่กี่ชั่วโมง อหิวาตกโรคติดต่อกันผ่านน้ำหรืออาหารที่ปนเปื้อนเชื้อ โดยทั่วไปร่างกายสามารถกำจัดเชื้ออหิวาตกโรคได้เอง การรักษาจึงต้องการเพียงดื่มน้ำและเกลือแร่ชดเชยให้เพียงพอ อาจรวมกับการให้น้ำเกลือโดยไม่จำเป็นต้องใช้ยาฆ่าเชื้อก็ได้ แต่อันตรายของโรคนี้ คือ หากมีอาการรุนแรง ผู้ป่วยอาจเสียชีวิตได้ในเวลาไม่กี่ชั่วโมงนั่นเอง

3 อาการเด่นของโรค



ท้องเสีย



อูจาระเห็บ



อาเจียน

รู้หรือไม่?

องค์ความรู้ด้านระบาดวิทยาและสุขอนามัยสมัยใหม่ในปัจจุบัน มีต้นกำเนิดจากการสืบสวนการระบาดของอหิวาตกโรค ในลอนดอนปี 1854 โดยหมอ John Snow

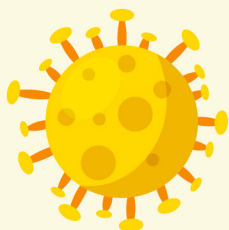


INFLUENZA

ไข้หวัดใหญ่

โรคร้ายตั้งแต่อดีตจนถึงปัจจุบัน

ไข้หวัดใหญ่ เป็นโรคระบาดที่ยังคงระบาดอยู่อย่างต่อเนื่องในปัจจุบัน เนื่องจากเป็นโรคที่ระบาดได้ง่ายทางอากาศและลมหายใจ มีสาเหตุจากไวรัส Influenza ซึ่งกลายพันธุ์อย่างสม่ำเสมอในแต่ละปี จนยากต่อการป้องกัน และบางครั้งยังเกิดการกลายพันธุ์เป็นสายพันธุ์ใหม่ที่มีความร้ายแรงได้อีกด้วย เช่น ไข้หวัดนก ไข้หวัดหมู ไข้หวัดสเปน เป็นต้น





อาการของไข้หวัดใหญ่ ได้แก่ อาการตัวร้อน น้ำมูกไหล ไอ จาม เจ็บคอ ซึ่งคล้ายกันกับไข้หวัดธรรมดาจนอาจทำให้สับสน จุดแตกต่างระหว่างไข้หวัดใหญ่กับไข้หวัดธรรมดา คือ ไข้หวัดธรรมดามีอาการป่วยแสดงที่เล็กน้อยและผู้ป่วยยังสามารถใช้ชีวิตประจำวันได้ตามปกติ ขณะที่ไข้หวัดใหญ่จะเกิดจากเชื้อที่มีอาการอย่างเฉียบพลัน รุนแรง ผู้ป่วยจะมีไข้สูง ปวดเมื่อยกล้ามเนื้อ อ่อนเพลียมากจนทำอะไรไม่ได้ และอาจมีอาการอื่นแทรกซ้อนที่เป็นอันตรายได้ เช่น ท้องเสียและอาเจียน การรักษาโดยทั่วไปทำโดยการให้ยาลดไข้ เช็ดตัว และพักผ่อน เนื่องจากร่างกายสามารถกำจัดเชื้อได้เอง รวมทั้งยาต้านไวรัสสำหรับเชื้อไข้หวัดนั้นจะได้ผลดีต่อเมื่อได้รับยาในช่วง 48 ชั่วโมงแรกหลังติดเชื้อมานั้น จึงไม่นิยมใช้มากนัก ยกเว้นกับผู้ที่ปัญหาภูมิคุ้มกัน ไข้หวัดใหญ่เป็นโรคที่มีวัคซีนป้องกันแล้วในปัจจุบัน แต่เนื่องจากเป็นโรคที่มีการกลายพันธุ์อย่างสม่ำเสมอ ทำให้วัคซีนมีผลป้องกันได้เพียงชั่วคราวเท่านั้น โดยทั่วไปวัคซีนจะมีผลได้ประมาณ 1 ปี

3 อาการเด่นของโรค



มีไข้สูง



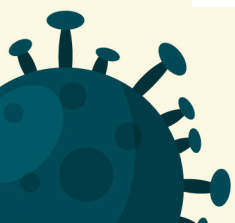
ปวดเมื่อย



อ่อนเพลีย

รู้หรือไม่?

ไข้หวัดนั้นเกิดจากเชื้อไวรัส ซึ่งไม่สามารถฆ่าด้วยยาปฏิชีวนะได้ ในระหว่างที่เป็นไข้หวัดอาจมีการติดเชื้อแบคทีเรียแทรกซ้อนได้เช่นกัน ควรให้แพทย์เป็นผู้วินิจฉัยว่าควรใช้ยาฆ่าเชื้อร่วมด้วยหรือไม่

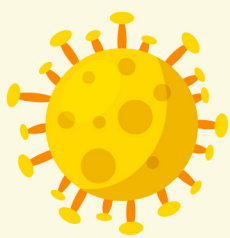




TYPHUS

ไข้รากสาดใหญ่ ตั้งแต่คริสต์ศักราชที่ 1489

ไข้รากสาดใหญ่ เป็นโรคระบาดที่เกิดจากเชื้อแบคทีเรียกลุ่ม Rickettsia ซึ่งมีไรอ่อนเป็นพาหะ มีบันทึกการระบาดมาตั้งแต่ปี 1489 โดยระบาดในเขตเอเชียตะวันออกเฉียงใต้ จีน ญี่ปุ่น อินเดีย และออสเตรเลียเหนือ ผู้ป่วยจะติดเชื้อมาจากการถูกไรอ่อนในป่ากัด จึงควรระมัดระวังเรื่องการถูกแมลงกัดให้ดีเมื่อไปท่องเที่ยวป่า ในปัจจุบันการระบาดของไข้รากสาดใหญ่ถือว่าค่อนข้างน้อยและหายากแล้ว



อาการของไข้รากสาดใหญ่ ได้แก่ ปวดศีรษะ มีไข้สูงถึง 40 องศา หนาวสั่น ไอ ต่อม้ำเหลืองโต เจ็บปวดกระบอกตา ปวดท้อง มีผื่นขึ้น และผื่นจะเริ่มกลายเป็นแผลเนื้อตายคล้ายถูกบุหรี่จี้ หากไม่รักษาอาการอาจลุกลามจนเกิดภาวะแทรกซ้อน เช่น มีอาการตับสั่นมึนงง เพื่อ ตับอักเสบ ปอดอักเสบ กล้ามเนื้อหัวใจอักเสบ เยื่อหุ้มสมองอักเสบ เกิดลิ้มเลือดกระจายทั่วร่างกาย และอวัยวะล้มเหลวจนเสียชีวิตได้ การรักษาทำโดยการให้ยาปฏิชีวนะ ปัจจุบันสามารถคิดค้นวัคซีนไข้รากสาดใหญ่ได้แล้ว แต่ไม่ได้เปิดให้ฉีดเป็นการทั่วไป

3 อาการเด่นของโรค



มีไข้สูง



ต่อม้ำเหลืองบวม



ผื่น

รู้หรือไม่?

แม้วัคซีนไข้รากสาดใหญ่จะไม่ได้เปิดให้หาฉีดได้เป็นการทั่วไป แต่เราก็สามารถป้องกันได้ด้วยการใช้โลชั่นกันแมลง กากตามร่างกายและอุปกรณ์ต่าง ๆ เมื่อจะเข้าป่าได้

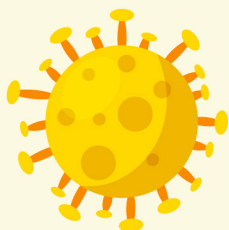


SMALLPOX

ไข้ทรพิษ/โรคฝีดาษ

1,500 ปีก่อนคริสตศักราช

ไข้ทรพิษ หรือที่รู้จักในชื่อฝีดาษนั้น เป็นหนึ่งในสามโรคระบาดเก่าแก่ที่เกิดจากเชื้อไวรัส Variola Virus โดยพบหลักฐานย้อนกลับไปถึง 1,500 ปีก่อนคริสตศักราชในประเทศอินเดีย และ 1,122 ปีก่อนคริสตศักราชในประเทศจีน และระบาดไปในหลาย ๆ พื้นที่ทั่วโลก บางครั้งถึงขนาดมีบทบาทต่อการแพชนะสงครามในอดีต



อาการของโรคฝีดาษ ได้แก่ มีไข้ หนาวสั่น ปวดศีรษะ อ่อนเพลียอย่างรุนแรง ปวดหลังอย่างรุนแรง อาเจียน หลังจากที่อาการทุเลาลงจะเริ่มมีผื่นสีแดงเรียงขึ้นตามใบหน้าและลามออกไปทั่วตัว ก่อนจะเริ่มเปลี่ยนเป็นตุ่มน้ำ ตุ่มหนอง และตกสะเก็ดหลุดลอกไปเหลือเป็นรอยแผลเป็น ในบางกรณีตุ่มน้ำอาจเชื่อมรวมเข้าด้วยกันเป็นแผ่น ซึ่งในกรณีเหล่านี้ผู้ป่วยจะฟื้นตัวช้าลงมากและมีโอกาสเสียชีวิตสูง การรักษาในปัจจุบันจึงเป็นการประคับประคองตามอาการ ควบคุมเชื้อไม่ให้ลุกลาม และระมัดระวังไม่ให้เชื้อแพร่กระจายออกไป รวมถึงระมัดระวังไม่ให้มีการติดเชื้อแบคทีเรียแทรกซ้อนที่แผลหรือเปิดตุ่มน้ำบริเวณดวงตาจนอาจทำให้ตาบอดได้ เนื่องจากโดยทั่วไปผู้ป่วยจะหายได้เองในที่สุด ไข้ทรพิษสามารถป้องกันได้ด้วยวัคซีน

3 อาการเด่นของโรค



มีไข้



อ่อนเพลีย



มีตุ่มน้ำ

รู้หรือไม่ว่า?

**ไข้ทรพิษเป็นโรคแรก
และเป็นหนึ่งในสองโรคที่ถูกกำจัดหมดสิ้นไปจากโลกแล้ว**

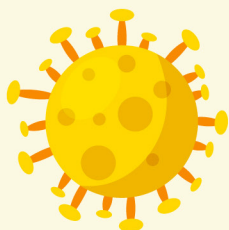


MEASLE

โรคหัด

ตั้งแต่ 400 ปีก่อนคริสตศักราช

หัด เป็นโรคทางเดินหายใจที่เกิดจากไวรัสกลุ่ม Paramyxovirus ที่แพร่ระหว่างคนสู่คนทางอากาศ สันนิษฐานว่าเดิมที่เป็นโรคติดต่อในวัวที่กลายพันธุ์มาระบาดในคน และในปัจจุบันสามารถติดต่อได้ระหว่างคนสู่คน โดยสามารถติดต่อกลับไปสู่สัตว์อื่นได้อีก บันทึกการแพร่ระบาดที่พบสืบค้นย้อนไปได้ช่วงยุค 400 ปีก่อนคริสตศักราช



อาการเด่นของโรคหัด ได้แก่ มีไข้สูง อาจถึง 40 องศา ร่วมกับการมีผื่นขึ้นตามผิวหนัง และมีตุ่มแดง มีจุดสีขาวตรงกลางขึ้นในกระพุ้งแก้ม มีน้ำมูกไหล ไอ เจ็บคอ ตาแดงเยิ้ม โดยทั่วไปผู้ป่วยจะหายได้เอง การรักษาจึงทำโดยให้ยาตามอาการ ดื่มน้ำให้เพียงพอ และพักผ่อนให้มาก ๆ แต่ในเด็กทารก ผู้ที่มีปัญหาสุขภาพ อาจเกิดอาการแทรกซ้อน เช่น ท้องเสีย อาเจียน ติดเชื้อในหูชั้นกลาง ติดเชื้อที่ตา ปอดบวม เยื่อหุ้มสมองอักเสบ ตับอักเสบ จนอาจเสียชีวิตได้ ซึ่งโรคหัดถือเป็นหนึ่งในตัวการสำคัญที่ทำให้เด็กทารกเสียชีวิต ปัจจุบันมีวัคซีนป้องกันโรคหัดแล้ว

3 อาการเด่นของโรค



ไอ



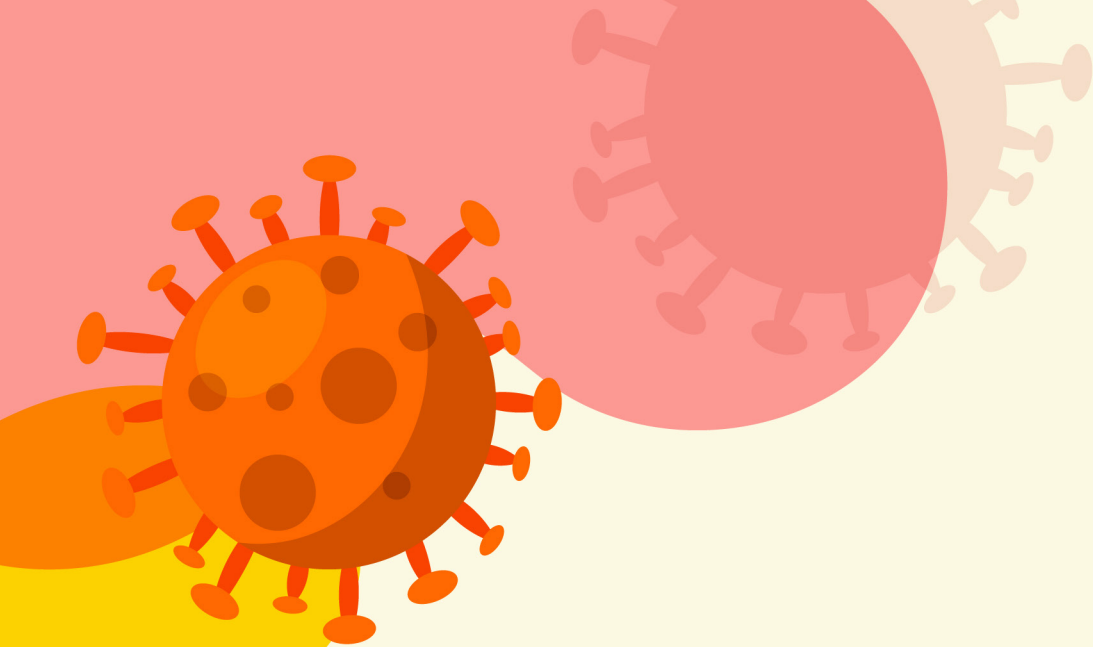
ผื่น



มีตุ่มแดง

รู้หรือไม่?

โรคหัดเป็นโรคที่มีอัตราการติดต่อย่างอันดับต้น ๆ หากผู้ที่ไม่ได้มีภูมิคุ้มกันโรคหัดผ่านเข้าไปในห้องที่ผู้ป่วยเคยเข้ามา แม้ตัวผู้ป่วยจะออกจากห้องไปหลายชั่วโมงแล้ว ก็ยังมีโอกาสติดเชื้อหัดได้สูง

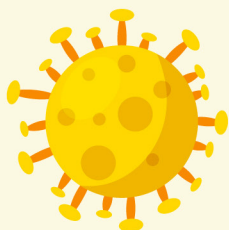


TUBERCULOSIS

วัณโรค

ตั้งแต่ 4,000 ปีก่อนคริสตศักราช

วัณโรค เป็นโรคทางเดินหายใจรุนแรงที่เกิดจากเชื้อแบคทีเรีย *Mycobacterium Tuberculosis* โดยมีหลักฐานการติดเชื้อในวัวไบชันย้อนไปได้ถึง 17,000 ที่แล้ว และพบหลักฐานการติดเชื้อในมนุษย์ในโครงกระดูกมนุษย์ยุคก่อนประวัติศาสตร์หรือประมาณ 4,000 ปีก่อนคริสตศักราช





อาการของวัณโรคนั้น ในระยะแรกที่ผู้ป่วยได้รับเชื้อจะยังไม่มีอาการใด ๆ แต่เมื่อเริ่มแสดงอาการแล้วจะเริ่มมีอาการไอเรื้อรัง ไอเป็นเลือด เจ็บหน้าอก อ่อนเพลีย มีไข้ หนาวสั่น เหงื่อออกในเวลากลางคืน น้ำหนักลด โดยทั่วไปวัณโรคจะเกิดอาการที่ปอด แต่ก็สามารถลุกลามไปยังเช่นกระดูกหรือเยื่อหุ้มสมองได้ เชื้อวัณโรคนั้นแพร่กระจายทางอากาศและลมหายใจ โดยทั่วไปร่างกายจะกำจัดเชื้อเองได้หรือกดเชื้อไว้ไม่ให้แสดงอาการ แต่เมื่อภูมิคุ้มกันลดลงก็มีโอกาสที่เชื้อจะลุกลามแสดงอาการออกมา วัณโรคจึงมักพบเป็นโรคแทรกซ้อนร่วมกับโรคอื่น ๆ ที่ทำให้ภูมิคุ้มกันลดลง เช่น โรคเอดส์ ปัจจุบันมีวัคซีนป้องกันวัณโรคแล้ว แต่มีผลการป้องกันเพียง 80% เท่านั้น แม้วัณโรคจะมียารักษาในปัจจุบัน แต่เนื่องจากต้องทานยาต่อเนื่องเป็นเวลานาน รวมทั้งยาอาจมีผลข้างเคียงที่เป็นอันตรายได้ ทำให้วัณโรคจึงยังเป็นสาเหตุการเสียชีวิตของคนในปัจจุบันอยู่มาก โดยเฉพาะในรายที่เป็นวัณโรคแทรกซ้อนกับโรคอื่น ๆ

3 อาการเด่นของโรค



ไอเรื้อรัง



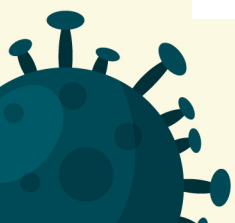
ไอเป็นเลือด



อ่อนเพลีย

รู้หรือไม่?

วัณโรคเป็นส่วนหนึ่งของตำนานแวมไพร์ เนื่องจากผู้ป่วยจะมีอาการอิดโรย ชูบพอม ผิวน้ำแห้ง เพราะไม่สามารถออกไปใช้ชีวิตกลางแจ้งได้ และเมื่อไออาจมีเลือดออกมาเลอะตามริมฝีปาก ผู้คนที่ติดเชื้อมักจะค่อย ๆ มีอาการอิดโรยตาม จนเกิดเป็นข่าวลือเรื่องแวมไพร์ที่กลัวแสงแดดและดูดเลือดจากคนใกล้ชิดนั่นเอง



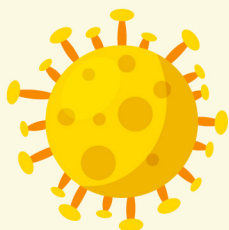




LEPROSY

โรคเรื้อน

ตั้งแต่ 600 ปีก่อนคริสตศักราช

เรื้อน เป็นโรคผิวหนังติดต่อเรื้อรังที่เกิดจากเชื้อแบคทีเรีย *Mycobacterium Leprae* ที่แพร่กระจายผ่านของเหลว เช่น น้ำมูก น้ำลาย ละอองลมหายใจของผู้ติดเชื้อ โดยเชื้อมีระยะการฟักตัวได้นานหลายปีก่อนจะแสดงอาการ โรคเรื้อนมีต้นกำเนิดจากประเทศอินเดียเมื่อ 600 ปีก่อนคริสตศักราช





อาการของโรคเรื้อน ได้แก่ แผลนูนแดง ตุ่มแดง ผื่น หรือรอยต่างที่สีจางกว่าผิวปกติ การสูญเสียประสาทสัมผัสด้านอุณหภูมิหรือความเจ็บปวดที่ผิวหนัง กล้ามเนื้อฝ่อลีบ ตาแห้ง ผมและขนหลุดร่วง หากปล่อยไว้อาจตาบอด สูญเสียมือเท้าจากการเปิดบาดแผลหรือติดเชื้อซ้ำ ๆ โดยไม่รู้ตัว เพราะประสาทรับความเจ็บปวดถูกทำลาย ปัจจุบันโรคเรื้อนสามารถรักษาได้ด้วยการทานยาปฏิชีวนะ แต่ต้องใช้เวลารักษาต่อเนื่องยาวนาน ตั้งแต่ 6 เดือนขึ้นไปจนถึงเป็นปี และยังไม่มีวัคซีนป้องกัน

3 อาการเด่นของโรค



มีแผลหรือรอยต่าง



ไม่รู้สึกรเจ็บปวด



กล้ามเนื้อลีบ

รู้หรือไม่?

แม้ในประเทศไทยจะแทบไม่ได้ยินข่าวเกี่ยวกับโรคเรื้อนแล้ว แต่โรคเรื้อนก็ยังไม่ได้หมดไปโดยสิ้นเชิง โดยมีข้อมูลผู้ป่วยล่าสุด ประมาณ 100 ราย และทยอยลดลงช้า ๆ อย่างต่อเนื่อง



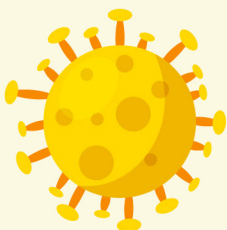


MALARIA

มาลาเรีย/ไข้จับสั่น

ตั้งแต่คริสต์ศักราช 1829

มาลาเรีย หรือที่รู้จักในชื่อไข้ป่า, ไข้จับสั่น เป็นโรคระบาดที่พบในแถบเส้นศูนย์สูตรของทั้งโลก รวมถึงประเทศไทย มีสาเหตุจากเชื้อปรสิต Plasmodium ซึ่งพบในยุงก้นปล่อง มาลาเรียเริ่มเป็นที่ปรากฏในเอกสารในปี 1829 แต่เชื่อกันว่าจะเริ่มระบาดมาตั้งแต่ 10,000 ปีก่อนเมื่อมนุษย์เริ่มเพาะปลูกและมีที่พักอาศัยเป็นหลักแหล่ง



อาการของมาลาเรีย คือ มีไข้สูง หนาวสั่น เหงื่อออกมาก ปวดศีรษะ ปวดเมื่อยกล้ามเนื้อ คลื่นไส้ อาเจียน โลหิตจาง ถ่ายเป็นเลือด หมดสติ อาการสามารถลุกลามขึ้นสู่สมองได้ อาจมีอาการปอดบวม น้ำ อวัยวะล้มเหลว ม้ามบวม/แตก น้ำตาลในเลือดต่ำ การหายใจล้มเหลวเฉียบพลัน เกิดอาการช็อกจากความดันโลหิตลดลงอย่างรวดเร็ว มาลาเรียแพร่ระบาดจากการถูกยุงที่มีเชื้อปรสิตกัด ปัจจุบันมีวัคซีนที่ช่วยในการป้องกันได้ แต่มีประสิทธิภาพต่ำ จึงไม่เป็นที่นิยมใช้ การรักษามาลาเรียทำโดยการให้ยาฆ่าเชื้อมาลาเรียร่วมกับการประคับประคองอาการและบำบัดภาวะแทรกซ้อน แต่ทั้งนี้ปัจจุบันเป็นเรื่องน่ากังวลที่เริ่มมีรายงานอาการดื้อยาบ้างแล้ว

3 อาการเด่นของโรค



มีไข้สูง



หนาวสั่น



ถ่ายเป็นเลือด

รู้หรือไม่?

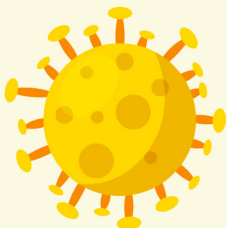
น้ำโทนิค (Tonic Water) ที่ใช้ผสมเครื่องดื่มกันในปัจจุบันนี้ เดิมเป็นยาที่ใช้ในการรักษาโรคมาลาเรีย เนื่องจากมีส่วนผสมของควินิน สารสกัดจากต้นชิงโคนา ไว้รักษาโรคต่าง ๆ ในสมัยโบราณ

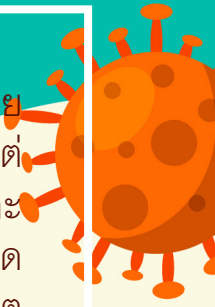


YELLOW FEVER

ไข้เหลือง ตั้งแต่คริสต์ศักราช 1647

ไข้เหลือง เป็นโรคที่แพร่ระบาดในแถบทวีปแอฟริกา ทวีปอเมริกาใต้ และทะเลแคริบเบียน โดยมีบันทึกการระบาดครั้งสำคัญมาตั้งแต่ปี 1647 และยังคงมีการระบาดอยู่เรื่อย ๆ ในปัจจุบัน โดยมีสาเหตุจากเชื้อไวรัส Flavivirus ที่ติดต่อผ่านทางยุง





อาการของไข้เหลืองในช่วงเริ่มแรกจะมีไข้สูง หนาวสั่น ปวดศีรษะ ปวดเมื่อยร่างกาย เบื่ออาหาร อ่อนเพลีย แพ้แสง โดยทั่วไปผู้ป่วยจะฟื้นตัวได้ใน 5 วัน แต่ส่วนหนึ่งจะมีอาการซ้ำครั้งใหม่ ซึ่งเชื้อจะเริ่มลามไปสร้างความเสียหายที่ตับและไต ทำให้เกิดอาการดีซ่าน ตัวเหลือง ตาเหลือง อาการที่ร้ายแรงขึ้นอาจมีเลือดออกตามอวัยวะ อาเจียน/ถ่ายเป็นเลือด ปัสสาวะน้อย หัวใจเต้นผิดปกติ ตับ-ไตเสียหายและอาจล้มเหลว จนอาจมีอาการเพ้อ ซัก ซ็อก ติดเชื้อในปอด ติดเชื้อในกระแสเลือด และเสียชีวิตได้ ในระยะยาวแม้จะหายจากโรคแล้วก็มีโอกาสจะมีอาการอ่อนแรง/อ่อนเพลียต่อเนื่องไปอีกเป็นเวลาหลายเดือน ไข้เหลืองมีพาหะคือยุง ในปัจจุบันยังไม่มียาต้านไวรัสใดที่สามารถฆ่าเชื้อไวรัสไข้เหลืองได้ การรักษาก็ทำได้เพียงการควบคุมและประคับประคองอาการด้วยยาลดไข้ ให้ออกซิเจน พอกไต ถ่ายเลือด และดูแลความดันเลือด ระหว่างที่ร่างกายกำจัดเชื้อออกด้วยตัวเอง ไข้เหลืองมีวัคซีนป้องกันโรคที่ใช้ได้ผลแล้วในปัจจุบัน

3 อาการเด่นของโรค



มีไข้สูง



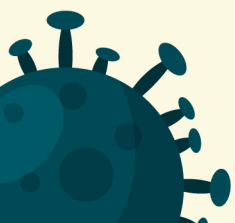
อ่อนเพลีย



ตัวเหลือง

รู้หรือไม่?

ประเทศที่มีการระบาดของไข้เหลืองเป็นประจำ มักกำหนดให้นักท่องเที่ยวต้องได้รับวัคซีนไข้เหลืองอย่างน้อย 10 วันก่อนเดินทาง เช่น บราซิล, อาร์เจนติน่า, กาน่า, เคนย่า และเปรู เป็นต้น





STKC
Science and Technology Knowledge Center